

OS. 6221.14.2020.KB p.k. Borek
1.03.2020

Poznań, dn. 2020-03-13

Orange Polska S.A.
Al. Jerozolimskie 160
02-326 Warszawa

Pełnomocnik: Krzysztof Białek
Pełnomocnik: [redacted]
z dnia: 2016-10-15



dane do korespondencji:

NetWorks! Sp. z o.o.

ul. Marynarki Polskiej 163

80-868 Gdańsk

tel. 604470350

Starostwo Powiatowe w Czarnkowie

ul. Rybaki 3

64-700 Czarnków

Dotyczy: ustawowego obowiązku, wynikającego z art. 152 ust. 1 i ust. 7 w związku z ust. 6 pkt 1c ustawy z dnia 27 kwietnia 2001r – Prawo ochrony środowiska (Dz.U. z 2019r. poz.1396 z późn. zm.).

Działając z upoważnienia Orange Polska S.A. z siedzibą Al. Jerozolimskie 160, 02-326 Warszawa, informuję o zmianie danych w zakresie wielkości i rodzaju emisji dla stacji bazowej **3905 (64561N!) LUBASZ (PPI_LUBASZ_LUBASZ)** zlokalizowanej w miejscowości LUBASZ, WIEJSKA 36. W stosunku do informacji zawartej w zgłoszeniu realizowanym dla tej stacji w trybie art. 152 ust. 1 i 5 ustawy z dnia 27 kwietnia 2001r – Prawo ochrony środowiska (Dz.U. z 2019r. poz.1396 z późn. zm.), dane ulegają zmianie w następujący sposób:

9. Wielkość i rodzaj emisji²⁾:

Pole elektromagnetyczne. EIRP poszczególnych anten zostało podane w pkt 12, tj.

Lp.	Równoważna moc promieniowana izotropowo (EIRP) [W]
1.	9207.0
2.	9998.0
3.	8402.0
4.	9207.0
5.	9998.0
6.	8402.0
7.	9207.0
8.	9998.0
9.	8402.0
10.	9207.0
11.	9998.0
12.	8402.0

12. Szczegółowe dane, odpowiednio do rodzaju instalacji, zgodne z wymaganiami określonymi w załączniku nr 2 do Rozporządzenia:

Lp. ³⁾	1)	2)	3)	4)	5)	
	Współrzędne geograficzne	Częstotliwość lub zakresy częstotliwości pracy instalacji [MHz]	Wysokość środka elektrycznego anteny [m n.p.t]	Równoważna moc promieniowana izotropowo (EIRP) [W]	Azymut [°]	Zakres kątów pochylenia [°]
1.	16°32'13,9" 52°50'52,9"	LTE 2600	50.0	9207.0	10	6
2.	16°32'13,9" 52°50'52,9"	UMTS 2100/ LTE 2100/ LTE 1800	60.0	9998.0	10	6/ 6/ 3
3.	16°32'13,9" 52°50'52,9"	UMTS 900/ LTE 800/ GSM 900	60.0	8402.0	10	3/ 3/ 3
4.	16°32'14,0" 52°50'52,8"	LTE 2600	50.0	9207.0	100	6
5.	16°32'14,0" 52°50'52,8"	UMTS 2100/ LTE 2100/ LTE 1800	60.0	9998.0	100	6/ 6/ 3
6.	16°32'14,0" 52°50'52,8"	UMTS 900/ LTE 800/ GSM 900	60.0	8402.0	100	2/ 2 /2
7.	16°32'13,8" 52°50'52,8"	LTE 2600	50.0	9207.0	190	6
8.	16°32'13,9" 52°50'52,8"	UMTS 2100/ LTE 2100/ LTE 1800	60.0	9998.0	190	6/ 6/ 3
9.	16°32'13,9" 52°50'52,8"	UMTS 900/ LTE 800/ GSM 900	60.0	8402.0	190	3/ 3/ 3
10.	16°32'13,8" 52°50'52,9"	LTE 2600	50.0	9207.0	275	6
11.	16°32'13,8" 52°50'52,9"	UMTS 2100/ LTE 2100/ LTE 1800	60.0	9998.0	275	8/ 8/ 3
12.	16°32'13,8" 52°50'52,9"	UMTS 900/ LTE 800/ GSM 900	60.0	8402.0	275	3/ 3/ 3

*) tolerancja azymutu od -10° do + 10°.

Informuję, iż dokonane zmiany w zakresie wielkości i rodzaju emisji przedmiotowej instalacji nie powodują zmiany instalacji w sposób istotny zgodnie z art. 3 pkt 7 ustawy Poś.

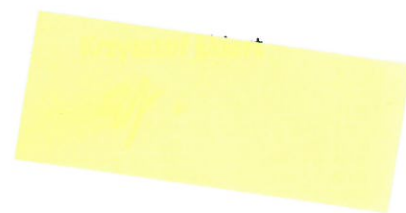
Jednocześnie informuję, iż analizowane przedsięwzięcie nadal **nie kwalifikuje się** do przedsięwzięć mogących znacząco oddziaływać na środowisko biorąc pod uwagę, iż w osi głównych wiązek promieniowania anten sektorowych w odległościach podanych w Rozporządzeniu Rady Ministrów z dnia 10 września 2019r. w sprawie przedsięwzięć mogących znacząco oddziaływać na środowisko /Dz.U. 2019 poz. 1839 ze zm./ nie znajdują się miejsca dostępne dla ludności.

W załączniku przesyłam:

1. Pełnomocnictwo
2. Kopia potwierdzenia wniesienia opłaty skarbowej.

Otrzymują:

1. a/a
2. adresat





Laboratorium Badań Środowiskowych
ul. Kasprzaka 18/20
01-211 Warszawa
e-mail: Laboratorium@networks.pl



AB 419

S P R A W O Z D A N I E 948/2020/OS
Z POMIARÓW PÓL ELEKTROMAGNETYCZNYCH
WYKONANYCH DLA POTRZEB OCHRONY ŚRODOWISKA

Badany obiekt: Instalacja radiokomunikacyjna Orange Polska S.A.
Numer i nazwa: 3905 (64561N!) LUBASZ (PPI_LUBASZ_LUBASZ)
Adres: LUBASZ, WIEJSKA 36, Powiat czarnkowsko-trzcianecki, WOJ. WIELKOPOLSKIE

Data wykonania pomiarów: 2020-03-12

Sprawozdanie z badań bez pisemnej zgody laboratorium nie może być powielane inaczej niż w całości.
Wynik przedstawione w niniejszym sprawozdaniu odnoszą się wyłącznie do badanego obiektu i do warunków i konfiguracji urządzeń w dniu wykonywania pomiarów.

1. Właściciel badanego obiektu:

Orange Polska S.A., Al. Jerozolimskie 160, 02-326 Warszawa

2. Zleceniodawca:

Orange Polska S.A., Al. Jerozolimskie 160, 02-326 Warszawa

3. Przedstawiciel zleceniodawcy:

Smoliński Krzysztof, **NetWorkS! Sp.z o.o.**

4. Zakres zlecenia:

Wykonanie badania i opracowanie sprawozdania z pomiarów natężenia pola elektrycznego i pola magnetycznego dla instalacji radiokomunikacyjnej Orange Polska S.A. zlokalizowanej w miejscowości LUBASZ, WIEJSKA 36.

5. Cel zlecenia:

Wykonanie pomiarów pól elektromagnetycznych w otoczeniu instalacji radiokomunikacyjnej 3905 (64561N!) LUBASZ (PPI_LUBASZ_LUBASZ)) w odniesieniu do wymagań określonych w *Rozporządzeniu Ministra Klimatu z dnia 17 lutego 2020 r. w sprawie sposobów sprawdzania dotrzymania dopuszczalnych poziomów pól elektromagnetycznych w środowisku (Dz. U. 2020, poz. 258)*.

6. Pomiary zostały wykonane przez:

Pawlak Ariel
Semrau Piotr

7. Informacje o źródłach pól elektromagnetycznych

7.1. Sposób identyfikacji badanych źródeł pól elektromagnetycznych

Identyfikacji źródeł i parametrów technicznych dokonano na podstawie analizy dokumentacji dotyczącej zlecenia oraz obserwacji miejsca wykonywania badań.

7.2. Opis miejsca zainstalowania anten i urządzeń technicznych. Opis obiektu badań i jego otoczenia

Instalacja radiokomunikacyjna zlokalizowana jest na terenie ogrodzonym. Anteny zawieszono na wieży kratowej. Urządzenia sterujące oraz zasilające zainstalowano w kontenerze u podstawy wieży. Wokół instalacji znajduje się wieś.

Instalacja radiokomunikacyjna jest obiektem bezobsługowym. Okresowe stanowiska pracy związane są z prowadzonymi w zależności od potrzeb konserwacjami, przeglądami, strojeniem i naprawami.

7.3. Parametry techniczne źródła pola elektromagnetycznego

Dane przedstawiające maksymalne parametry pracy instalacji przekazane przez zleceniodawcę:

Parametry systemu nadawczo-odbiorczego:

Charakterystyka promieniowania			kierunkowa				
Rzeczywisty czas pracy [h/dobę]			24				
Warunki pracy			znamionowe				
Rodzaj wytwarzanego pola			stacjonarne				
Lp.	Częstotliwość lub zakresy częstotliwości pracy [MHz]	Typ/producent anteny	liczba anten	Azymut [°]	kąt pochylenia [°]	Wysokość środka elektrycznego anteny [m n.p.t.]	Równoważna moc promieniowana izotropowo (EIRP) [W]
1	LTE 2600	ADU4518R6v06 Huawei	1	10	6	50	9207
2	GSM 900/ LTE 800/ UMTS 900	ADU4517R0v01 Huawei	1	10	3/ 3/ 3	60	8402
3	LTE 2100/ UMTS 2100/ LTE 1800	7760.00 POWERWAVE	1	10	6/ 6/ 3	60	9998
4	LTE 2600	ADU4518R6v06 Huawei	1	100	6	50	9207
5	GSM 900/ UMTS 900/ LTE 800	ADU4517R0v01 Huawei	1	100	2/ 2/ 2	60	8402
6	LTE 2100/ UMTS 2100/ LTE 1800	7760.00 POWERWAVE	1	100	6/ 6/ 3	60	9998
7	LTE 2600	ADU4518R6v06 Huawei	1	190	6	50	9207
8	GSM 900/ LTE 800/ UMTS 900	ADU4517R0v01 Huawei	1	190	3/ 3/ 3	60	8402
9	LTE 2100/ UMTS 2100/ LTE 1800	7760.00 POWERWAVE	1	190	6/ 6/ 3	60	9998
10	LTE 2600	ADU4518R6v06 Huawei	1	275	6	50	9207
11	GSM 900/ LTE 800/ UMTS 900	ADU4517R0v01 Huawei	1	275	3/ 3/ 3	60	8402
12	LTE 2100/ UMTS 2100/ LTE 1800	7760.00 POWERWAVE	1	275	8/ 8/ 3	60	9998

Transmisja realizowana drogą kablową.

7.4 Inne źródła pól elektromagnetycznych

Na podstawie informacji otrzymanych od użytkownika oraz obserwacji otoczenia miejsca wykonywania pomiarów oraz dokumentacji nie stwierdzono występowania innych źródeł promieniowania elektromagnetycznego, które w zakresie badanych częstotliwości mogą bezpośrednio wpływać na wynik wartości mierzonej.

8. Opis pomiarów

8.1. Metoda badań

Rozporządzeniem Ministra Klimatu z dnia 17 lutego 2020 r. w sprawie sposobów sprawdzania dotrzymania dopuszczalnych poziomów pól elektromagnetycznych w środowisku (Dz. U. 2020, poz. 258), określona w pkt 25 ppkt 1 załącznika do niniejszego rozporządzenia.

8.2. Termin pomiarów i warunki środowiskowe

Podczas wykonywania pomiarów pól elektromagnetycznych nie występowały opady atmosferyczne. Wyniki pomiaru parametrów pogodowych przedstawia poniższa tabela:

Data [rrrr-mm-dd]	Godzina [hh:mm-hh:mm]	Warunki środowiskowe			
		Temperatura [°C]		Wilgotność względna [%]	
2020-03-12	9:00-9:50	Przed pomiarem	Po pomiarach	Przed pomiarem	Po pomiarach
		11	12	68.2	68.2

Sprawozdanie z badań bez pisemnej zgody laboratorium nie może być powielane inaczej niż w całości.
Wynik przedstawione w niniejszym sprawozdaniu odnoszą się wyłącznie do badanego obiektu i do warunków i konfiguracji urządzeń w dniu wykonywania pomiarów.

8.3. Warunki pracy urządzeń nadawczych

Podczas pomiarów zostały uwzględnione poprawki pomiarowe przekazane przez zleceniodawcę, umożliwiające uwzględnienie maksymalnych parametrów pracy instalacji zgodnie z pkt 7 załącznika do Rozporządzeniem Ministra Klimatu z dnia 17 lutego 2020 r. w sprawie sposobów sprawdzania dotrzymania dopuszczalnych poziomów pól elektromagnetycznych w środowisku (Dz. U. 2020, poz. 258).

8.4. Wyposażenie pomiarowe

Zestaw pomiarowy służący do pomiaru natężenia składowej elektrycznej pola elektromagnetycznego złożony z szerokopasmowego miernika i sondy pomiarowej:

Oznaczenie miernika	Producent	Model	Numer fabryczny	Oznaczenie sondy	Producent	Model	Numer fabryczny
M-19	Narda Safety Test Solution	Miernik pól elektromagnetycznych NBM-550	H-0129	S-19	Narda Safety Test Solution	Sonda EF-9091	A-0057

Mierniki natężenia pola elektromagnetycznego podlegają okresowemu sprawdzeniu zgodnie z procedurą wewnętrzną P-03 i PB-01. Świadectwo wzorcowania zestawu pomiarowego z dnia 24 kwietnia 2019 o numerze LWiMP/W/131/19 wydane przez Laboratorium Wzorców i Metrologii Pola Elektromagnetycznego (LWiMP) Politechniki Wrocławskiej. Data ważności świadectwa wzorcowania: 24 kwietnia 2021 (zgodnie z procedurą wewnętrzną P-03).

Termohigrometr:

Oznaczenie:	TH-14	Producent:	AZ INSTRUMENT CORP	Model:	Termohigrometr AZ8706
-------------	-------	------------	--------------------	--------	-----------------------

Data ważności świadectwa wzorcowania: 21 grudnia 2020 (zgodnie z procedurą wewnętrzną P-03).

Dalmierz:

Oznaczenie	Producent	Typ	Numer seryjny	Nr świadectwa wzorcowania	Data świadectwa wzorcowania
D-01	Leica	Dalmierz laserowy	0843810238	1146.7-M11-4180-396/15	8 kwietnia 2015

Data ważności świadectwa wzorcowania: 8 kwietnia 2025 (zgodnie z procedurą wewnętrzną P-03).

8.5. Znaki ostrzegawcze

Urządzenia nadawcze oraz obszar wokół obiektu oznaczono symbolami zgodnymi z PN-74/T – 06260. Źródła promieniowania elektromagnetycznego – Znaki ostrzegawcze.

9. Wyniki pomiarów

Pole elektryczne

Nr pionu	Opis umiejscowienia pionu (punktu) pomiarowego	Wysokość pomiaru [m]	Zmierzona wartość natężenia pola elektrycznego E [V/m] ¹	Wartość natężenia pola elektrycznego po uwzględnieniu poprawek pomiarowych powiększona o niepewność pomiaru E [V/m]	Wskaźnikowa wartość poziomu emisji pól elektromagnetycznych WMe ⁴	Współrzędne geograficzne pionu (punktu) pomiarowego ³
1	DPP - w oknie budynku biurowego	0,3-2,0	<1,0*	-	-	52°50'53,9" 16°32'16,9"
2	GKP 10°, 1m od ogrodzenia stacji	0,3-2,0	<1,0*	-	-	52°50'53,1" 16°32'14,2"
3	GKP 10°, 30m od ogrodzenia stacji	0,3-2,0	<1,0*	-	-	52°50'54" 16°32'14,4"
4	GKP 10°, 60m od ogrodzenia stacji	0,3-2,0	<1,0*	-	-	52°50'55" 16°32'14,7"
5	GKP 10°, 90m od ogrodzenia stacji	0,3-2,0	<1,0*	-	-	52°50'56" 16°32'14,9"
6	GKP 100°, 1m od ogrodzenia stacji	0,3-2,0	<1,0*	-	-	52°50'52,9" 16°32'14,5"
7	GKP 100°, 30m od ogrodzenia stacji	0,3-2,0	<1,0*	-	-	52°50'52,7" 16°32'16"
8	GKP 100°, 56m od ogrodzenia stacji	0,3-2,0	<1,0*	-	-	52°50'52,6" 16°32'17,2"
9	GKP 100°, 90m od ogrodzenia stacji	0,3-2,0	<1,0*	-	-	52°50'52,4" 16°32'19"
10	GKP 190°, 1m od ogrodzenia stacji	0,3-2,0	<1,0*	-	-	52°50'52,6" 16°32'14,1"

Sprawozdanie z badań bez pisemnej zgody laboratorium nie może być powielane inaczej niż w całości. Wynik przedstawione w niniejszym sprawozdaniu odnoszą się wyłącznie do badanego obiektu i do warunków i konfiguracji urządzeń w dniu wykonywania pomiarów.

11	GKP 190°, 30m od ogrodzenia stacji	0,3-2,0	<1,0*	-	-	52°50'51,6" 16°32'13,8"
12	GKP 275°, 1m od ogrodzenia stacji	0,3-2,0	<1,0*	-	-	52°50'53" 16°32'13,8"
13	GKP 275°, 44m od ogrodzenia stacji	0,3-2,0	<1,0*	-	-	52°50'53" 16°32'11,6"
14	GKP 275°, 60m od ogrodzenia stacji	0,3-2,0	<1,0*	-	-	52°50'53,1" 16°32'10,7"
15	GKP 275°, 90m od ogrodzenia stacji	0,3-2,0	<1,0*	-	-	52°50'53,2" 16°32'9,2"
16	PPP, azymut 331°, 40 m od ogrodzenia stacji	0,3-2,0	<1,0*	-	-	52°50'54,2" 16°32'12,9"
17	PPP, azymut 137°, 53 m od ogrodzenia stacji	0,3-2,0	<1,0*	-	-	52°50'51,4" 16°32'16,4"
18	PPP, azymut 243°, 45 m od ogrodzenia stacji	0,3-2,0	<1,0*	-	-	52°50'52,2" 16°32'11,7"
-	GKP 10°, 300m trzonu wieży	0,3-2,0	<1,0*	-	-	52°51'2,2" 16°32'15,9"
-	GKP 10°, 700m trzonu wieży	0,3-2,0	<1,0*	-	-	52°51'14,9" 16°32'19,5"
-	GKP 100°, 300m trzonu wieży	0,3-2,0	<1,0*	-	-	52°50'51" 16°32'28,4"
-	GKP 100°, 601m trzonu wieży	0,3-2,0	<1,0*	-	-	52°50'49,3" 16°32'43,7"
-	GKP 190°, 300m trzonu wieży	0,3-2,0	<1,0*	-	-	52°50'43,2" 16°32'10,5"
-	GKP 190°, 601m trzonu wieży	0,3-2,0	<1,0*	-	-	52°50'33,6" 16°32'7,8"
-	GKP 275°, 300m trzonu wieży	0,3-2,0	<1,0*	-	-	52°50'53,5" 16°31'57,8"
-	GKP 275°, 720m trzonu wieży	0,3-2,0	<1,0*	-	-	52°50'54,7" 16°31'36,2"

Pole magnetyczne (wyznaczone na podstawie pomiaru wartości natężenia pola elektrycznego)

Nr pionu	Opis umiejscowienia pionu (punktu pomiarowego)	Wysokość pomiaru [m]	Zmierzona wartość natężenia pola magnetycznego H [A/m] ¹	Wartość natężenia pola magnetycznego po uwzględnieniu poprawek pomiarowych powiększona o niepewność pomiaru H [A/m]	Wskaźnikowa wartość poziomu emisji pól elektromagnetycznych WM _n ⁴	Współrzędne geograficzne pionu (punktu pomiarowego) ³
1	DPP - w oknie budynku biurowego	0,3-2,0	<0,003*	-	-	53°5'23,8" 18°37'18,6"
2	GKP 10°, 1m od ogrodzenia stacji	0,3-2,0	<0,003*	-	-	53°5'23,8" 18°37'18,6"
3	GKP 10°, 30m od ogrodzenia stacji	0,3-2,0	<0,003*	-	-	53°5'23,8" 18°37'18,6"
4	GKP 10°, 60m od ogrodzenia stacji	0,3-2,0	<0,003*	-	-	53°5'23,8" 18°37'18,6"
5	GKP 10°, 90m od ogrodzenia stacji	0,3-2,0	<0,003*	-	-	53°5'23,8" 18°37'18,6"
6	GKP 100°, 1m od ogrodzenia stacji	0,3-2,0	<0,003*	-	-	53°5'23,8" 18°37'18,6"
7	GKP 100°, 30m od ogrodzenia stacji	0,3-2,0	<0,003*	-	-	53°5'23,8" 18°37'18,6"
8	GKP 100°, 56m od ogrodzenia stacji	0,3-2,0	<0,003*	-	-	53°5'23,8" 18°37'18,6"
9	GKP 100°, 90m od ogrodzenia stacji	0,3-2,0	<0,003*	-	-	53°5'23,8" 18°37'18,6"
10	GKP 190°, 1m od ogrodzenia stacji	0,3-2,0	<0,003*	-	-	53°5'23,8" 18°37'18,6"
11	GKP 190°, 30m od ogrodzenia	0,3-2,0	<0,003*	-	-	53°5'23,8" 18°37'18,6"

Sprawozdanie z badań bez pisemnej zgody laboratorium nie może być powielane inaczej niż w całości.
Wynik przedstawione w niniejszym sprawozdaniu odnoszą się wyłącznie do badanego obiektu i do warunków i konfiguracji urządzeń w dniu wykonywania pomiarów.

	stacji					
12	GKP 275°, 1m od ogrodzenia stacji	0,3-2,0	<0,003*	-	-	53°5'23,8" 18°37'18,6"
13	GKP 275°, 44m od ogrodzenia stacji	0,3-2,0	<0,003*	-	-	53°5'23,8" 18°37'18,6"
14	GKP 275°, 60m od ogrodzenia stacji	0,3-2,0	<0,003*	-	-	53°5'23,8" 18°37'18,6"
15	GKP 275°, 90m od ogrodzenia stacji	0,3-2,0	<0,003*	-	-	53°5'23,8" 18°37'18,6"
16	PPP, azymut 331°, 40 m od ogrodzenia stacji	0,3-2,0	<0,003*	-	-	53°5'23,8" 18°37'18,6"
17	PPP, azymut 137°, 53 m od ogrodzenia stacji	0,3-2,0	<0,003*	-	-	53°5'23,8" 18°37'18,6"
18	PPP, azymut 243°, 45 m od ogrodzenia stacji	0,3-2,0	<0,003*	-	-	53°5'23,8" 18°37'18,6"
-	GKP 10°, 300m trzonu wieży	0,3-2,0	<0,003*	-	-	52°51'2,2" 16°32'15,9"
-	GKP 10°, 700m trzonu wieży	0,3-2,0	<0,003*	-	-	52°51'14,9" 16°32'19,5"
-	GKP 100°, 300m trzonu wieży	0,3-2,0	<0,003*	-	-	52°50'51" 16°32'28,4"
-	GKP 100°, 601m trzonu wieży	0,3-2,0	<0,003*	-	-	52°50'49,3" 16°32'43,7"
-	GKP 190°, 300m trzonu wieży	0,3-2,0	<0,003*	-	-	52°50'43,2" 16°32'10,5"
-	GKP 190°, 601m trzonu wieży	0,3-2,0	<0,003*	-	-	52°50'33,6" 16°32'7,8"
-	GKP 275°, 300m trzonu wieży	0,3-2,0	<0,003*	-	-	52°50'53,5" 16°31'57,8"
-	GKP 275°, 720m trzonu wieży	0,3-2,0	<0,003*	-	-	52°50'54,7" 16°31'36,2"

GKP – Główny Kierunek Pomiarowy

DPP – Dodatkowy Pion Pomiarowy

PPP – Pomocniczy Pion Pomiarowy

¹ wyniki oznaczone * są wynikami poniżej czułości zestawu pomiarowego

² współrzędne geograficzne pozyskane metodą obliczeniową w oparciu o pomiar punktu referencyjnego, z dokładnością nie gorszą niż wymaganą w ZoE

³wartość wyznaczona na podstawie pomiaru wartości skutecznej natężenia pola elektrycznego, z zależności: $H=E/377$

⁴do wyznaczenia wartości wskaźnikowej W_{ME} i W_{MH} przyjęto na podstawie uzgodnień z klientem oraz rozpoznania źródeł, jako wartości dopuszczalne pola elektrycznego i magnetycznego odpowiednio 28 V/m i 0,073 A/m.

Niepewność oszacowano zgodnie z dokumentem P-03 „Procedura nadzoru nad wyposażeniem” w postaci niepewności rozszerzonej wynikającej z niepewności standardowej pomnożonej przez współczynnik rozszerzenia $k=2$.

Całkowita szacowana niepewność rozszerzona składowej E wynosi odpowiednio: 29.1% dla częstotliwości do 3 GHz.

Dla przedmiotowych pomiarów zleceniodawca określił poprawkę pomiarową = 2.1.

Umieszczenie pionów (punktów) pomiarowych przedstawiono w załączniku nr 2 do niniejszego sprawozdania.

10. Omówienie wyników pomiarów

Pomiary zostały wykonane:

- na głównych i pomocniczych kierunkach pomiarowych, na kierunkach zbliżonych do azymutów anten oraz w dodatkowych pionach pomiarowych zgodnie z wymaganiami pkt 12, 13 i 14 załącznika do rozporządzenia Ministra Klimatu z dnia 17 lutego 2020 r. (Dz. U. 2020, poz. 258),
- na obszarze pomiarowym, dla którego, na podstawie uprzednio wykonanych obliczeń uzyskanych od zleceniodawcy, stwierdzono możliwość występowania pól elektromagnetycznych o poziomach zbliżonych do poziomów dopuszczalnych zgodnie z wymaganiami pkt 5 ppkt 2 oraz pkt 13 ppkt 1 załącznika do rozporządzenia Ministra Klimatu z dnia 17 lutego 2020 r. (Dz. U. 2020, poz. 258).

W wyniku zastosowania sposobu sprawdzenia dotrzymania dopuszczalnych poziomów pól elektromagnetycznych w środowisku, zgodnie pkt 25 ppkt 1 Rozporządzenia Ministra Klimatu z

Sprawozdanie z badań bez pisemnej zgody laboratorium nie może być powielane inaczej niż w całości.

Wynik przedstawione w niniejszym sprawozdaniu odnoszą się wyłącznie do badanego obiektu i do warunków i konfiguracji urządzeń w dniu wykonywania pomiarów.

dnia 17 lutego 2020 r. (Dz. U. 2020, poz. 258), stwierdza się, że w obszarze pomiarowym dla instalacji radiokomunikacyjnej 3905 (64561N!) LUBASZ (PPI_LUBASZ_LUBASZ) należy uznać za dotrzymane dopuszczalne poziomy pól elektromagnetycznych w środowisku.

11. Podstawa prawna

- 1) Ustawa z dnia z dnia 27 kwietnia 2001 r. Prawo ochrony środowiska (Dz. U. 2019, poz. 2166, z późn. zm.)
- 2) Rozporządzenie Ministra Zdrowia z dnia 17 grudnia 2019 r. w sprawie dopuszczalnych poziomów pól elektromagnetycznych w środowisku (Dz. U. 2019, poz. 2448)
- 3) Rozporządzenie Ministra Klimatu z dnia 17 lutego 2020 r. w sprawie sposobów sprawdzania dotrzymania dopuszczalnych poziomów pól elektromagnetycznych w środowisku (Dz. U. 2020, poz. 258),
- 4) PN-74/ T – 06260. Źródła promieniowania elektromagnetycznego. Znaki Ostrzegawcze.
- 5) Akredytacja nr AB 419 wydana przez Polskie Centrum Akredytacji (wydanie 16, z dnia 25 lutego 2020r.).

12. Spis załączników

- Załącznik 1. Lokalizacja obiektu badań
- Załącznik 2. Usytuowanie pionów (punktów) pomiarowych
- Załącznik 3. Dokumentacja fotograficzna obiektu badań

13. Data wydania i autoryzowania sprawozdania – 23 marca 2020.

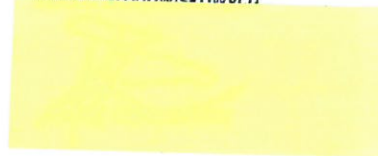
Obliczenia i sprawozdanie wykonał:

NetWorkS! Sp. z o.o.
Specjalista ds. pomiarów



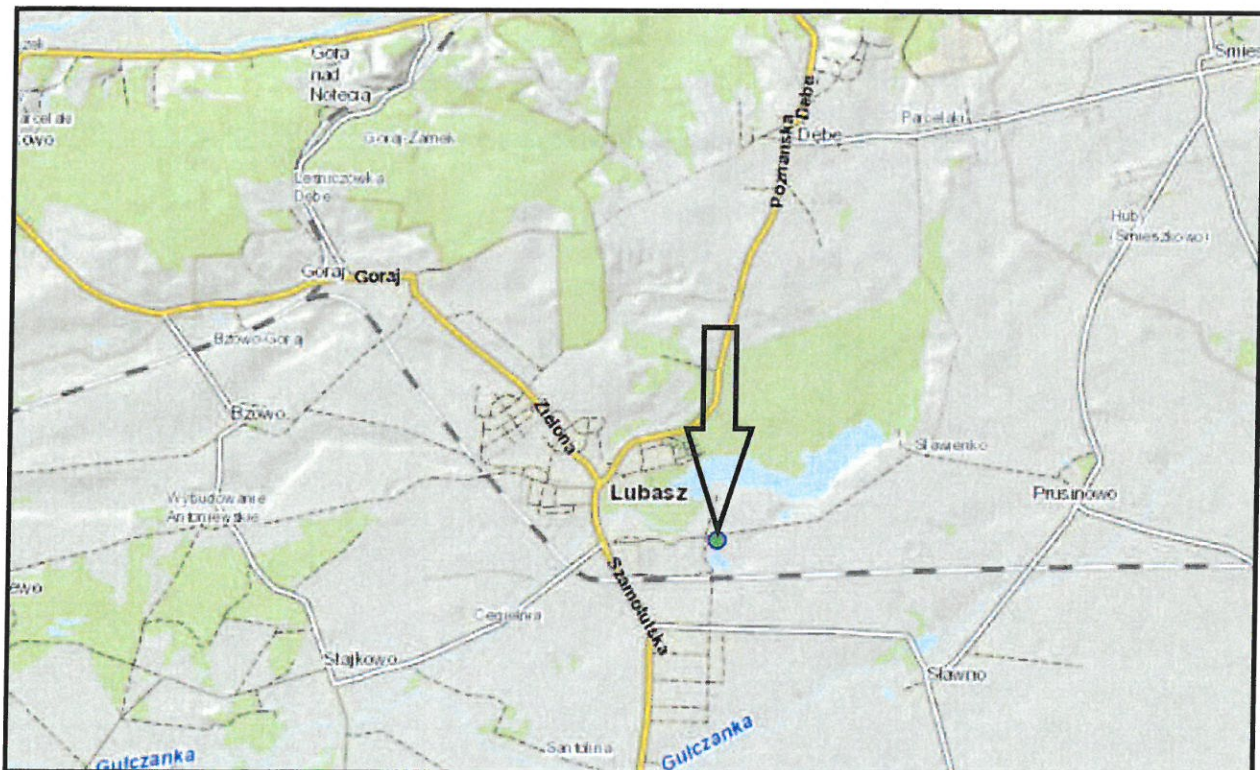
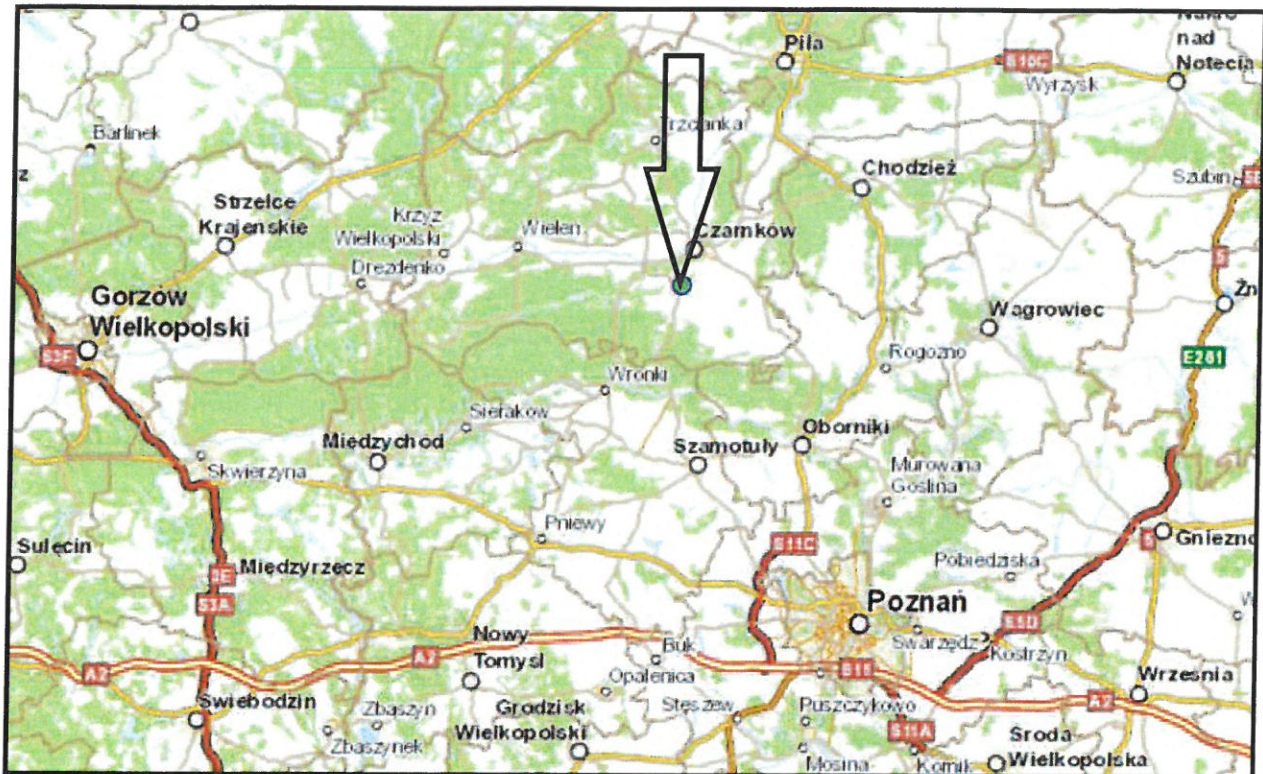
Sprawozdanie autoryzował:

NetWorkS! Sp. z o.o.
Starszy Specjalista ds. Pomiarów
Laboratorium
Badań Środowiskowych



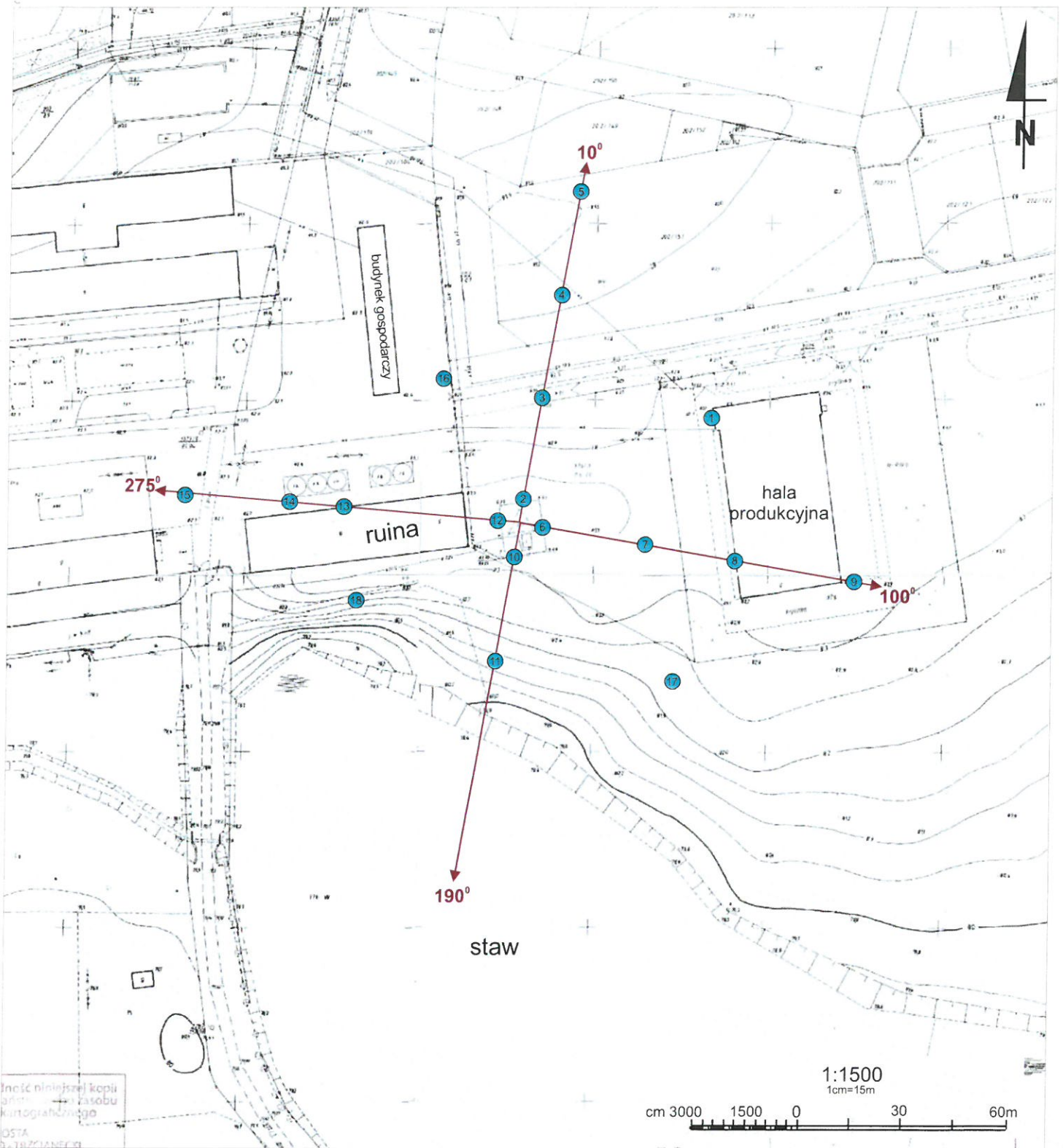
Koniec sprawozdania

Sprawozdanie z badań bez pisemnej zgody laboratorium nie może być powielane inaczej niż w całości.
Wynik przedstawione w niniejszym sprawozdaniu odnoszą się wyłącznie do badanego obiektu i do warunków i konfiguracji urządzeń w dniu wykonywania pomiarów.



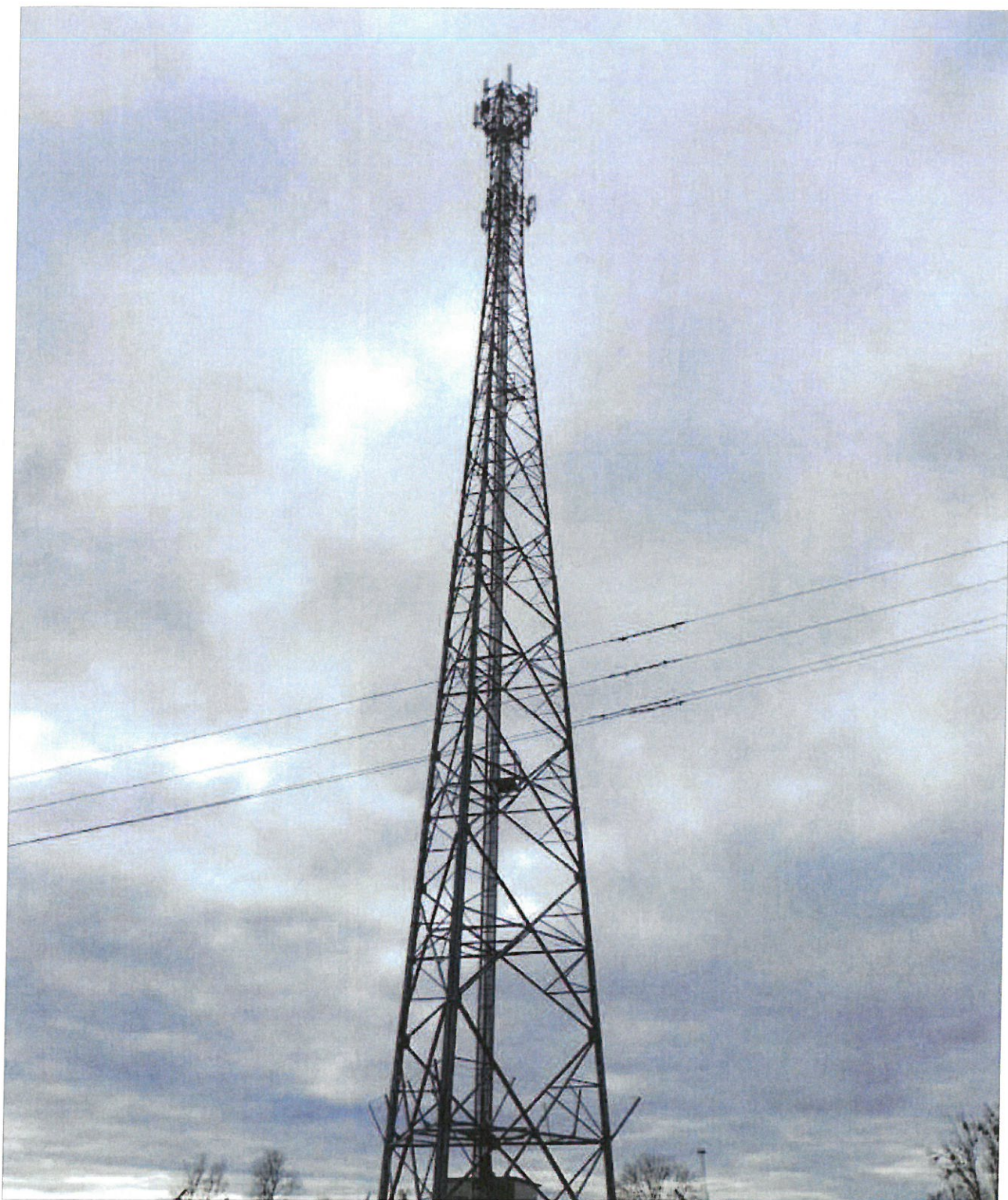
Załącznik nr 1	INSTALACJA RADIOKOMUNIKACYJNA Orange Polska S.A. (64561N!) LUBASZ (PPI_LUBASZ_LUBASZ) Lokalizacja instalacji radiokomunikacyjnej
----------------	--

Sprawozdanie z badań bez pisemnej zgody laboratorium nie może być powielane inaczej niż w całości.
Wynik przedstawione w niniejszym sprawozdaniu odnoszą się wyłącznie do badanego obiektu i do warunków i konfiguracji urządzeń w dniu wykonywania pomiarów.



Załącznik nr 2	INSTALACJA RADIOKOMUNIKACYJNA Orange Polska S.A. (64561N!) LUBASZ (PPI_LUBASZ_LUBASZ) Usytuowanie pionów pomiarowych w otoczeniu instalacji radiokomunikacyjnej
SKALA 1:1500	Legenda: <ul style="list-style-type: none"> <li style="display: inline-block; vertical-align: middle; margin-right: 10px;"> ⊗ Pion pomiarowy <li style="display: inline-block; vertical-align: middle;"> → Kierunek oddziaływania anten sektorowych

Sprawozdanie z badań bez pisemnej zgody laboratorium nie może być powielane inaczej niż w całości.
Wynik przedstawione w niniejszym sprawozdaniu odnoszą się wyłącznie do badanego obiektu i do warunków i konfiguracji urządzeń w dniu wykonywania pomiarów.



Załącznik nr 3

INSTALACJA RADIOKOMUNIKACYJNA Orange Polska S.A. (64561N!) LUBASZ (PPI_LUBASZ_LUBASZ)

Zdjęcie instalacji radiokomunikacyjnej

Sprawozdanie z badań bez pisemnej zgody laboratorium nie może być powielane inaczej niż w całości.
Wynik przedstawione w niniejszym sprawozdaniu odnoszą się wyłącznie do badanego obiektu i do warunków i konfiguracji urządzeń w dniu wykonywania pomiarów.