

RODEK B

arek Zajac

ul. Profesora Michała

tel.: +48 603

www.ppkra

NIP: 66

Konto: PEKAO S.A.



AB 286

10-17

Or
ce
wydany przez Polskie Centrum
Akredytacji.

W ramach zakresu akredytacji
wykonujemy:

- pomiary pola elektromagnetycz-
nego (pole elektryczne, pole
magnetyczne, gęstość mocy) w
środowisku i w środowisku pracy
w zakresie częstotliwości od 0 Hz
do 90 GHz,

- pomiary hałasu w środowisku
pracy,

- pomiary hałasu w budynkach
mieszkalnych, zamieszkania
zbiorowego i użyteczności pu-
blicznej,

- pomiary drgań:

- o ogólnym działaniu na organizm
człowieka,

- działających na organizm czło-
wieka przez kończyny górne,

- pomiary promieniowania optycz-
nego nielaserowego, w ramach
pomiaru przeprowadzamy do-
datkowo pełną analizę skutecz-
ności osłon na stanowisku,

- pomiary promieniowania lasero-
wego,

- pomiary natężenia i równomier-
ności oświetlenia na stanowisku
pracy,

- pomiary oświetlenia ewakuacyj-
nego i awaryjnego,

- pobieranie próbek powietrza w celu
oceny narażenia zawodowego
na: pyły przemysłowe (frakcja
wdychalna + respirabilna).

- testy specjalistyczne medycznej
aparatury rentgenodiagnostycz-
nej w zakresie:

- radiografii ogólnej,

- stomatologii,

- mammografii,

- fluoroskopii i angiografii,

- tomografii komputerowej,

- monitorów do prezentacji obra-
zów medycznych.

Ponadto poza zakresem akredyta-
cji wykonujemy:

- testy akceptacyjne medycznej
aparatury rentgenodiagnostycz-
nej,

- pomiary dozymetryczne osłon
stałych,

- pomiary rozkładu mocy dawki
wokół aparatów RTG,

- pomiary dawek referencyjnych w
rentgenodiagnostyce,

- projekty pracowni RTG wraz z
obliczaniem osłon stałych.,

- szkolenia z zakresu wykonywa-
nia testów podstawowych,

- opracowania dokumentacji
Systemu Jakości w pracowniach
RTG.

Orange Polska S.A.

ul. Aleje Jerozolimskie 160

02-326 Warszawa

Pełnomocnik: Aneta Bochenek

Upoważnienie nr rej. NetWorks! Nr 282/08/23

z dnia: 31-08-2023r.

Adres do korespondencji:

ul. Prof. Michała Bobrzyńskiego 23A/U2

30-348 Kraków

tel. 501 78 97 70

Starostwo Powiatowe w Czarnkowie,

ul. Rybaki 3

64-700 Czarnków

Dotyczy: informacji o zmianie danych wynikających z art.152 ust.1 i ust.7 w związku z ust.6 pkt 1c ustawy z dnia 27 kwietnia 2001r – Prawo ochrony środowiska (Dz.U. 2022, poz.2556 z późn. zm.).

Działając z upoważnienia Orange Polska S.A., ul. Aleje Jerozolimskie 160, 02-326 Warszawa, **Informuję o zmianie danych w zakresie wielkości i rodzaju emisji** dla instalacji radiokomunikacyjnej **9657 TRZCIANKA CENTRUM C1 (64672NI PPI_TRZCIANKA_KOPERNIKA)** zlokalizowanej w miejscowości Trzcianka, ul. Kopernika 32. W stosunku do Informacji zawartej w zgłoszeniu realizowanym dla danej stacji w trybie art. 152 ust. 1 i 5 ustawy z dnia 27 kwietnia 2001r - Prawo ochrony środowiska (Dz.U. 2022, poz.2556), dane ulegną zmianie w następujący sposób:

9. Wielkość i rodzaj emisji:

Pole elektromagnetyczne. EIRP poszczególnych anten zostało podane w pkt 12, tj.

Lp.	Równoważna moc promieniowania izotropowo (EIRP) [W]
1	20354
2	14240
3	20354
4	14240
5	20354
6	14240

12. Szczegółowe dane, odpowiednio do rodzaju instalacji, zgodne z wymaganiami określonymi w załączniku nr 2 do Rozporządzenia:

Lp. ³⁾	1)		2)	3)	5)	5)	
	Współrzędne geograficzne		Częstotliwość lub zakresy częstotliwości pracy instalacji [MHz]	Wysokość środka elektrycznego anteny [m n.p.t]	Równoważna moc promieniowania izotropowo (EIRP) [W]	Azymut [°]	Kąt pochylecia [°]
Lp.							
1	16° 28' 20,0" E: 53° 02' 20,3" N:		900/1800/2100	40,0	20354	130	2/3/3
2	16° 28' 20,0" E: 53° 02' 20,3" N:		800/2600	40,0	14240	130	2/1
3	16° 28' 19,8" E: 53° 02' 20,3" N:		900/1800/2100	49,0	20354	220	2/3/3

4	16° 28' 19,8" E: 53° 02' 20,3" N:	800/2600	49,0	14240	220	3/1,5
5	16° 28' 19,9" E: 53° 02' 20,5" N:	900/800	49,0	20354	350	4/4/4
6	16° 28' 19,9" E: 53° 02' 20,5" N:	900/1800/2100	49,0	14240	350	5/3,5

*) tolerancja azymutu od -10° do +10°.

Informuję, iż dokonane zmiany w zakresie wielkości i rodzaju emisji przedmiotowej instalacji nie powodują zmiany instalacji w sposób istotny w rozumieniu art. 3 pkt ustawy Prawo ochrony środowiska.

Dane zawarte w zgłoszeniu zmiany instalacji uzyskano od przedstawiciela Orange Polska S.A.

W załączeniu przesyłam:

1. Pełnomocnictwa.
2. Opłata skarbową
3. Wyniki pomiarów poziomów pól elektromagnetycznych wykonanych w środowisku.

Otrzymują:

1. a/a
2. adresat



ISTNIEJE OD 1989 R.

OŚRODEK BADAŃ i ANALIZ „PP”

Marek Zajac i Artur Zajac s.c.

LABORATORIUM POLA ELEKTROMAGNETYCZNEGO

ul. Profesora Michała Bobrzyńskiego 23A/U2, 30-348 KRAKÓW

tel.: +48 603 57 77 88, +48 603 18 77 88, fax: +48 12 20 20 477

www.ppkrakow.pl, e-mail: artur@ppkrakow.pl, marek@ppkrakow.pl



AB 286

Od 1 kwietnia 2000 r. posiadamy certyfikat akredytacji nr AB 286 wydany przez Polskie Centrum Akredytacji.

W ramach zakresu akredytacji wykonujemy:

- pomiary pola elektromagnetycznego (pole elektryczne, pole magnetyczne, gęstość mocy) w środowisku i w środowisku pracy w zakresie częstotliwości od 0 Hz do 90 GHz,
- pomiary hałasu w środowisku pracy,
- pomiary hałasu w budynkach mieszkalnych, zamieszkania zbiorowego i użyteczności publicznej,
- pomiary drgań:
 - o ogólnym działaniu na organizm człowieka,
 - działających na organizm człowieka przez kończyny górne,
- pomiary promieniowania optycznego nielasowego, w ramach pomiaru przeprowadzamy dodatkowo pełną analizę skuteczności osłon na stanowisku,
- pomiary promieniowania laserowego,
- pomiary natężenia i równomierności oświetlenia na stanowisku pracy,
- pomiary oświetlenia ewakuacyjnego i awaryjnego,
- pobieranie próbek powietrza w celu oceny narażenia zawodowego na: pyły przemysłowe (frakcja wdychalna + respirabilna).
- testy specjalistyczne medycznej aparatury rentgenodiagnostycznej w zakresie:
 - radiografii ogólnej,
 - stomatologii,
 - mammografii,
 - fluoroskopii i angiografii,
 - tomografii komputerowej,
 - monitorów do prezentacji obrazów medycznych.

Ponadto poza zakresem akredytacji wykonujemy:

- testy akceptacyjne medycznej aparatury rentgenodiagnostycznej,
- pomiary dozymetryczne osłon stałych,
- pomiary rozkładu mocy dawki wokół aparatów RTG,
- pomiary dawek referencyjnych w rentgenodiagnostyce,
- projekty pracowni RTG wraz z obliczaniem osłon stałych.,
- szkolenia z zakresu wykonywania testów podstawowych,
- opracowania dokumentacji Systemu Jakości w pracowniach RTG.

SPRAWOZDANIE

NR PP-PS/23-09-17

Z POMIARÓW PÓL ELEKTROMAGNETYCZNYCH
WYKONANYCH W ŚRODOWISKU
W OTOCZENIU INSTALACJI RADIOKOMUNIKACYJNEJ
9657 TRZCIANKA CENTRUM C1
(64672N! PPI_TRZCIANKA_KOPERNIKA)

MIEJSCE ZAINSTALOWANIA ŹRÓDEŁ:

- województwo: **wielkopolskie**,
- powiat: **czarnkowsko-trzcianiecki**,
- gmina: **Trzcianka**,
- miejscowość: **Trzcianka** ,
- ulica: **Kopernika 32**,
- współrzędne geograficzne: **E 16°28'19.8" N 53°02'20.3"**.

DANE DOTYCZĄCE ZLECENIODAWCY I WŁAŚCICIELA:

- DATA PRZYJĘCIA ZLECENIA DO POMIARÓW: 23.08.2023r.
- ZLECENIODAWCA: Orange Polska S.A. ul. Aleje Jerozolimskie 160, 02-326 Warszawa.
- PRZEDSTAWICIEL WŁAŚCICIELA: NetWorkS! sp. z o.o. ul. Józefa Piusa Dziekońskiego 3, 00-728 Warszawa.
- WŁAŚCICIEL: Orange Polska S.A. ul. Aleje Jerozolimskie 160, 02-326 Warszawa.

DATA POMIARÓW: 03.10.2023r., 13³⁰ ÷ 14⁰⁰.

PRZEGLĄD WYNIKÓW, WYDANIE i AUTORYZACJA SPRAWOZDANIA Z BADAŃ: mgr inż. AI



Bez pisemnej zgody Dyrektora Ośrodka sprawozdanie z pomiarów nie może być kopiowane i!
Wyniki przedstawione w niniejszym sprawozdaniu z pomiarów odnoszą się wyłącznie do badanego obiektu i do warunków w dniu wykonania pomiarów.
Laboratorium odpowiada za wszystkie informacje przedstawione w niniejszym sprawozdaniu, poza informacjami dostarczonymi przez klienta.

1. DANE POZYSKANE OD KLIENTA:

1.1. Dane techniczne dotyczące instalacji radiokomunikacyjnej.

Tabela 1.1. Parametry instalacji radiokomunikacyjnej.

charakterystyka promieniowania		Kierunkowa					
rzeczywisty czas pracy [h/dobę]		24					
warunki pracy		znamionowe					
rodzaj wytwarzanego pola		stacjonarne					
lp.	częstotliwość lub zakresy częstotliwości pracy [MHz]	typ/producent anteny	liczba anten	azymut [°]	kąt pochylecia [°]	wysokość środka elektrycznego anteny [m n.p.t]	równoważna moc promieniowana izotropowo (EIRP) [W]
1.	900/1800/2100	ATR4518R11v06	1	130	2/3/3	40,0	20354
2.	800/2600	ATR4518R6v06	1	130	2/1	40,0	14240
3.	900/1800/2100	ATR4518R11v06	1	220	2/3/3	49,0	20354
4.	800/2600	ATR4518R6v06	1	220	3/1,5	49,0	14240
5.	900/1800/2100	ATR4518R11v06	1	350	4/4/4	49,0	20354
6.	800/2600	ATR4518R6v06	1	350	5/3,5	49,0	14240

2. CHARAKTERYSTYKA BADANEGO OBIEKTU.

Anteny sektorowe zamontowano na wieży. Urządzenia nadawczo – odbiorcze zainstalowane są w kontenerze i przy antenach w systemie rozproszonym. Instalacja radiokomunikacyjna znajduje się na terenie ogrodzonym. W otoczeniu źródeł pól-EM będących przedmiotem pomiarów znajdują się tereny mieszkalne, przemysłowe i rolne.

W otoczeniu badanego obiektu stwierdzono obecność obcych źródeł pola-EM, które mogą wpływać na wynik wartości mierzonej (na podstawie obserwacji miejsca w którym wykonywano pomiary oraz danych pochodzących z <https://wyszukiwarka.uke.gov.pl>.

W czasie wykonywania pomiarów wszystkie wymienione w tabeli nr 1.1 anteny pracowały.

Dane zawarte w tabelach nr 1.1 oraz dane o miejscu zainstalowania źródeł pochodzą z informacji uzyskanych od przedstawiciela Właściciela, za które laboratorium nie ponosi odpowiedzialności, mogące mieć wpływ na ważność wyników.

Wyniki pomiarów ważne są tylko dla takiej konfiguracji urządzeń nadawczych, ich liczby i ich parametrów, anten i ich parametrów oraz istniejących instalacji i elementów wyposażenia pomieszczeń, jakie były w czasie wykonywania pomiarów.

Pomiary wykonano również w miejscach, w których, na podstawie uprzednio przeprowadzonych obliczeń, stwierdzono występowanie w danych zakresach częstotliwości pól elektromagnetycznych poziomy zbliżone do poziomów dopuszczalnych, określonych w przepisach wydanych na podstawie art. 122 ustw. 1 ustawy z dnia 27 kwietnia 2011r.-Prawo Ochrony Środowiska.

Warunki środowiskowe panujące podczas pomiarów zostały przedstawione w tabeli nr 2.

Ogólny widok instalacji radiokomunikacyjnych przedstawiono w załączniku nr 1.

3. DANE DOTYCZĄCE BADAŃ.

3.1. Celem pomiarów pól elektromagnetycznych w otoczeniu instalacji radiokomunikacyjnej będącej przedmiotem pomiarów jest sprawdzenie dotrzymania dopuszczalnych poziomów pól elektromagnetycznych w środowisku.

3.2. Warunki środowiskowe:

Pomiary zostały wykonane przy wilgotności względnej powietrza i temperaturze otoczenia zgodnych ze specyfikacją techniczną miernika.

Tabela 2. Warunki środowiskowe.

data	godzina	pomiar	warunki zewnętrzne-zjawiska atmosferyczne					
03.10.2023r.	13:30	początkowy	temperatura.:	23,0°C	wilgotność:	55,0%	opady:	bez opadów
	14:00	końcowy	temperatura.:	23,0°C	wilgotność:	55,0%	opady:	bez opadów

3.3. Oszacowana niepewność pomiaru.

Laboratorium stwierdza iż dokonało oszacowania niepewności pomiaru, podczas szacowania niepewności wzięto pod uwagę istotne składowe niepewności, wykorzystując odpowiednie metody analizy.

Szacowanie niepewności całkowitej wyników badań ilościowych przeprowadzone zgodnie z normą PN-EN ISO/IEC 17025: 2018-02, normą PN-EN 62311 i dokumentem EA-04/16. Oszacowane wartości niepewności są niepewnościami rozszerzonymi przy poziomie ufności 95% i współczynnika rozszerzenia k=2. Podczas pomiarów wszystkie składowe budżety niepewności zostały zidentyfikowane i są zgodne z wymaganiami podstawowymi.

3.4. Identyfikacja widma pola: identyfikacji źródeł i parametrów technicznych dokonano na podstawie analizy dokumentacji dotyczącej zlecenia oraz obserwacji miejsca wykonywania badań.

3.5. Aparatura pomiarowa.

1.	miernik	
	nazwa	Uniwersalny, szerokopasmowy miernik natężenia pola elektromagnetycznego
	producent	Narda Safety Test Solutions GmbH
	typ	NBM-520
	numer fabryczny	C-0460
2.	sondy pomiarowe	
	typ	EF-6091
	numer fabryczny	01009
	zakres pomiaru pola elektromagnetycznego	0,50 [V/m] ÷ 300 [V/m]
	zakres częstotliwości zestawu pomiarowego	80 [MHz] ÷ 90 000 [MHz]
3.	świadectwo wzorcowania	
3.1.	laboratorium wzorcujące	Laboratorium Wzorców i Metrologii Pola Elektromagnetycznego (LWiMP) Politechnika Wroclawska, ul. Janiszewskiego 9, 50-372 Wrocław; Nr akredytacji AP 078
3.2.	numer świadectwa wzorcowania	LWiMP/W/184/23
3.3.	data wydania świadectwa wzorcowania	22 maja 2023 r.
3.4.	data ważności wzorcowania	22 maja 2026 r.
4.	bieżąca kontrola sprawności zestawu pomiarowego	zgodnie z aktualnie obowiązującą instrukcją sprawdzania zestawu pomiarowego.
6.	świadectwo pomiaru odporności elektromagnetycznej	
5.1.	laboratorium wykonujące pomiar	Laboratorium Wzorców i Metrologii Pola Elektromagnetycznego (LWiMP) Politechnika Wroclawska, ul. Janiszewskiego 9, 50-372 Wrocław; Nr akredytacji AP 078
5.2.	numer świadectwa	LWiMP/P/004/19
5.3.	data wydania świadectwa	28 stycznia 2019 r.

4. PODSTAWA PRAWNA.

4.1. Podstawa metodyki pomiarów: Załącznik do Rozporządzenia Ministra Klimatu z dnia 17 lutego 2020 r. w sprawie sposobów sprawdzania dotrzymania dopuszczalnych poziomów pól elektromagnetycznych w środowisku (Dz. U.2022 r., poz. 2630).

4.2. Dopuszczalne poziomy pól elektromagnetycznych w środowisku: Rozporządzenie Ministra Zdrowia z dnia 17 grudnia 2019 r. w sprawie dopuszczalnych poziomów pól elektromagnetycznych w środowisku (Dz. U. z 2019 r. poz. 2448).

4.3. Ustawa z dnia 16 kwietnia 2020 r. o szczególnych instrumentach wsparcia w związku z rozprzestrzenianiem się wirusa SARS-CoV-2 (Dz. U. 2020 poz. 695).

5. WYNIKI POMIARÓW.

Tabela 4. Zestawienie wyników pomiarów w pionach (punktach) pomiarowych.

numer pionu (punktu) pomiarowego	opis miejsca pomiaru lub współrzędne geograficzne pionu (punktu) pomiarowego	wartość zmierzona natężenia pola elektrycznego [V/m]	wartość skuteczna natężenia pola elektrycznego po zaokrągleniu z uwzględnieniem niepewności pomiarowej [V/m]*	wysokość pionu (punktu) pomiarowego [m]	wartość wyznaczona natężenia skutecznego pola magnetycznego po zaokrągleniu [A/m]**	wartość wskaźnikowa WM _E	wartość wskaźnikowa WM _H	ocena zgodności względem dokumentu wskazanego w punkcie 11.2 sprawozdania oparta na zasadzie w punkcie 13
1	2	3	4	5	6	7	8	9
Niepewności pomiarowa: 30,0%								
Otoczenie badanego obiektu:								
Główne kierunki pomiarowe:								
-130°								
1	N 53°2'19,9" E 16°28'21,1"	1,3	1,7	2,0	0,004	0,04	0,04	zgodny
2	N 53°2'17" E 16°28'26,6"	1,0	1,3	2,0	0,003	0,03	0,03	zgodny
3	N 53°2'12,8" E 16°28'34,8"	1,0	1,3	2,0	0,003	0,03	0,03	zgodny
-220°								
4	N 53°2'19,5" E 16°28'18,8"	1,6	2,1	2,0	0,006	0,05	0,06	zgodny
5	N 53°2'17,7" E 16°28'16,8"	1,6	2,1	2,0	0,006	0,05	0,06	zgodny
6	N 53°2'10,6" E 16°28'6,3"	0,9	1,2	2,0	0,003	0,03	0,03	zgodny
7	N 53°2'7,9" E 16°28'2,5"	1,0	1,3	2,0	0,003	0,03	0,03	zgodny
-350°								
8	N 53°2'21,6" E 16°28'19,5"	0,9	1,2	2,0	0,003	0,03	0,03	zgodny
9	N 53°2'27,5" E 16°28'16,4"	1,2	1,6	2,0	0,004	0,04	0,04	zgodny
10	N 53°2'30,5" E 16°28'17"	1,3	1,7	2,0	0,004	0,04	0,04	zgodny
11	N 53°2'35,3" E 16°28'15,6"	0,9	1,2	2,0	0,003	0,03	0,03	zgodny
-	654 m od instalacji radiokomunikacyjnej na azymucie 130° N 53°2'6,6" E 16°28'47,1"	0,8	1,0	2,0	0,003	0,03	0,03	zgodny
-	701 m od instalacji radiokomunikacyjnej na azymucie 220° N 53°2'2,8" E 16°27'55,4"	0,7	0,9	2,0	0,002	0,02	0,02	zgodny

Tabela 4. Zestawienie wyników pomiarów w pionach (punktach) pomiarowych cd.

1	2	3	4	5	6	7	8	9
Pomocnicze punkty (piony) pomiarowe:								
12	N 53°2'21,8" E 16°28'23,8"	1,3	1,7	2,0	0,004	0,04	0,04	zgodny
13	N 53°2'24,6" E 16°28'27,7"	0,6	0,8	2,0	0,002	0,02	0,02	zgodny
14	N 53°2'20,4" E 16°28'26,9"	0,9	1,2	2,0	0,003	0,03	0,03	zgodny
15	N 53°2'17,2" E 16°28'20,6"	1,1	1,4	2,0	0,004	0,04	0,04	zgodny
16	N 53°2'15,2" E 16°28'24"	0,7	0,9	2,0	0,002	0,02	0,02	zgodny
17	N 53°2'20,1" E 16°28'15,6"	1,4	1,8	2,0	0,005	0,05	0,05	zgodny
18	N 53°2'18,5" E 16°28'11,8"	1,1	1,4	2,0	0,004	0,04	0,04	zgodny
19	N 53°2'22,7" E 16°28'13,4"	1,1	1,4	2,0	0,004	0,04	0,04	zgodny
20	N 53°2'25,8" E 16°28'14,6"	0,9	1,2	2,0	0,003	0,03	0,03	zgodny

*- wynik pomiaru powiększony o rozszerzoną niepewność pomiaru dla współczynnika rozszerzenia $k=2$.

** - wartości podane w kolumnie 6 tabeli 4 są wartościami wyznaczonymi na podstawie zmierzonej wartości pola elektrycznego podanego w kolumnie 3 tej tabeli zgodnie z wzorem $H=E/377$.

***- wynik wskazany przez miernik jest wartością poniżej dolnej granicy zakresu sondy, do obliczenia wyniku przyjęto wartość skorelowaną z rzeczywistym wynikiem pomiaru-dolną granicą akredytowanego zakresu sondy.

Pomiary pola-EM w środowisku w otoczeniu instalacji radiokomunikacyjnej będącej przedmiotem pomiarów przeprowadzono w miejscach podanych w tabeli nr 4. Pomiary wykonano w odległości nie mniejszej niż 0,3 m od urządzeń, obiektów i elementów metalowych. Rozkład pionów (punktów) pomiarowych przedstawiono w załączniku nr 2.

Wyboru głównych, pomocniczych oraz dodatkowych kierunków pomiarowych dokonano na podstawie analizy dokumentacji dostarczonej przez Zleceniodawcę, wizji lokalnej oraz doświadczenia osób wykonujących pomiary.

Pomiary wykonano do odległości, dla której, na podstawie uprzednio przeprowadzonych obliczeń, stwierdzono w miejscach dostępnych dla ludności występowanie pól elektromagnetycznych o najwyższym poziomie, które pochodzą z badanej instalacji.

W przypadku gdy wynik pomiaru uzyskany jako wartość wskazana przez miernik pola elektromagnetycznego jest wartością poniżej dolnej granicy zakresu pomiarowego miernika i poniżej dolnej granicy akredytowanego zakresu metody pomiarowej (zakresu pomiarowego metody w aktualnym zakresie akredytacji laboratorium) laboratorium przedstawia ten wynik w sprawozdaniu jako wynik spoza zakresu akredytacji, a do obliczenia wyniku skorygowanego przyjmuje wartość skorelowaną z rzeczywistym wynikiem pomiaru-dolną granicą akredytowanego zakresu pomiarowego metody.

6. STWIERDZENIE ZGODNOŚCI Z POZIOMAMI DOPUSZCZALNYMI ORAZ OMÓWIENIE WYNIKÓW POMIARÓW.

6.1. Na podstawie wykonanych pomiarów w miejscach w których uzyskano dostęp, w pionach (punktach) pomiarowych stwierdza się dotrzymanie dopuszczalnych poziomów pól elektromagnetycznych w środowisku zgodnie z punktem 4.2. sprawozdania (wartości wskaźnikowe WM_E oraz WM_H nie przekraczają wartości 1).

Miejsca do których nie uzyskano dostępu i/lub nie uzyskano zgody na pomiar, z przyczyn niezależnych od Laboratorium nie podlegają ocenie zgodności.

Poziomy pole elektromagnetycznych w środowisku wyznaczono dla instalacji emitujących pola elektromagnetyczne wskazanych przez Zleceniodawcę względem najniższej wartości dopuszczalnej z danego zakresu częstotliwości i w odniesieniu do najwyższych zmierzonych wartości pól-EM.

Zmierzone wartości natężenia pola-EM pochodzą z zakresu częstotliwościowego sondy pomiarowej.

Pomiary poziomów pól elektromagnetycznych w środowisku w otoczeniu badanego obiektu wykonano podczas pracy wszystkich instalacji emitujących pola elektromagnetyczne w danym zakresie częstotliwości.

Stwierdzenie zgodności wyników z wymaganiami: **tak; zgodnie z dokumentem określonym w punkcie 4.2. sprawozdania.**

Zasada podejmowania decyzji: **określona w treści rozporządzenia Ministra Klimatu z dnia 17.02.2020 r.**

Ryzyko związane z tą zasadą: Zasada podejmowania decyzji została określona w powyższym dokumencie w związku z czym rozpatrywanie poziomu ryzyka nie jest konieczne.

Instalacja radiokomunikacyjna spełnia wymagania normatywu powołanego w punkcie 11.2. sprawozdania.

6.2. Zgodnie z art. 122a, ust. 1, pkt. 2 i 3, Ustawy z dnia 27 kwietnia 2001 Prawo Ochrony Środowiska (Dz.U. z 2020r. poz. 1219 z późn. zm.) ponowne pomiary kontrolne wykonuje się:

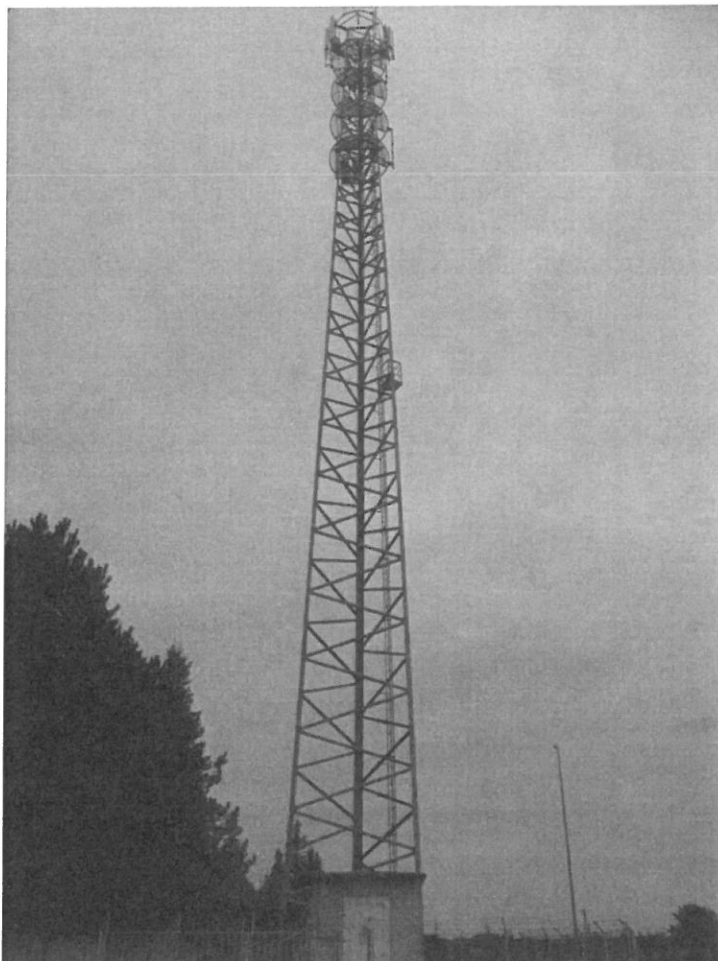
- każdorazowo w przypadku zmiany warunków pracy instalacji lub urządzenia, w tym zmiany spowodowanej zmianami warunków pracy instalacji lub urządzenia, o ile zmiany te mogą mieć wpływ na zmianę poziomów pól elektromagnetycznych, których źródłem jest instalacja lub urządzenia;
- każdorazowo w przypadku zmiany istniejącego stanu zagospodarowania i zabudowy nieruchomości skutkującej zmianami w występowaniu miejsc dostępnych dla ludności w otoczeniu instalacji lub urządzenia-na pisemny wniosek właściciela lub zarządcy nieruchomości, na której wystąpiła ta zmiana.

Otrzymują:

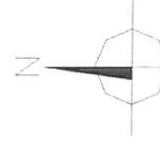
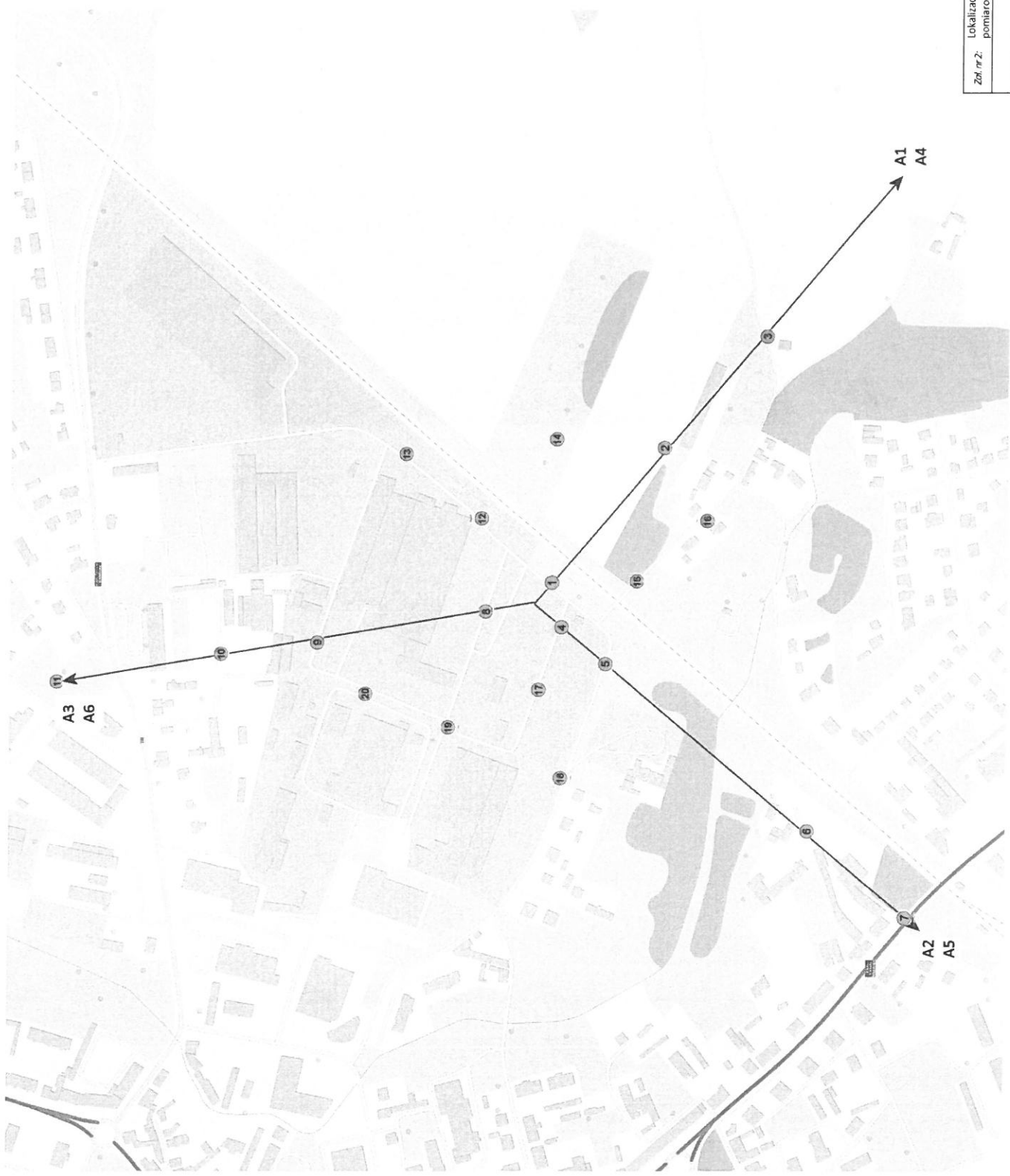
1 x Zleceniodawca (wersja elektroniczna)

1 x PP aa (wersja elektroniczna)

Koniec sprawozdania. Sprawozdanie zawiera dodatkowo załączniki nr 1 i 2.



Zał. nr 1: Widok ogólny instalacji radiokomunikacyjnej.



Skala 1:4000
Azymuty anten

Nr anteny	azymuty [°]
A1	900
A2	1800
A3	2100
A4	1800
A5	2600
A6	350

Zal nr 2: Lokalizacja anten oraz ich azymuty, lokalizacja pionów (punktów) pomiarowych wokół instalacji radiokomunikacyjnej.
- punkt (pion)
○ pomiarowy.